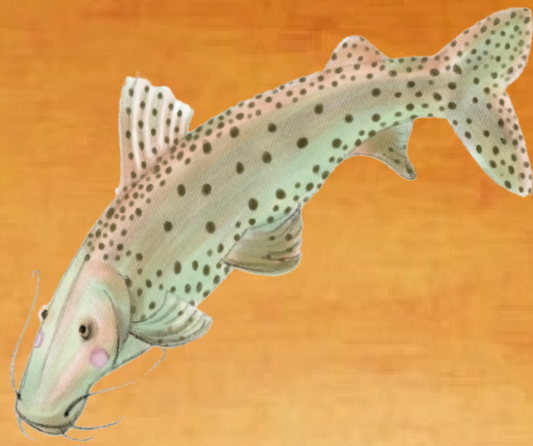


ARAÍ Y EL CARPINCHO

RADIOTEATRO
INFANTIL SOBRE LOS HUMEDALES



*Propuestas pedagógicas
para abordar la flora
y la fauna de nuestros
humedales*



Foto: Cesar Javier Machado

Largavistas, ahora! ¡Avistemos a la garza mora!

- ¡No conozco a nadie! – dice Araí,
cuando el carpincho nombra uno tras
otro a los invitados al baile. ¡La lista es
larga! ¡Y cada bicho, tan diferente de
los demás!

Aunque vivan en el mismo humedal,
ese lugar que no es tierra - tierra, ni
agua - agua, cada uno se las arregla
como puede para refugiarse,
alimentarse, construir su nido, ir de
aquí para allá... Bueno, no es
exactamente una cuestión de ingenio,
sino de... patas, picos, aletas y alas.
¿Podrán investigar a algunos de los
invitados al baile, y a otros de sus
vecinos del humedal? ¿Por qué será
que cada vez que descubrimos cómo
es un animal, aprendemos también un
poquito más sobre el paisaje? ¿Pasará
lo mismo con las plantas?

Foto: Alec Earnshaw



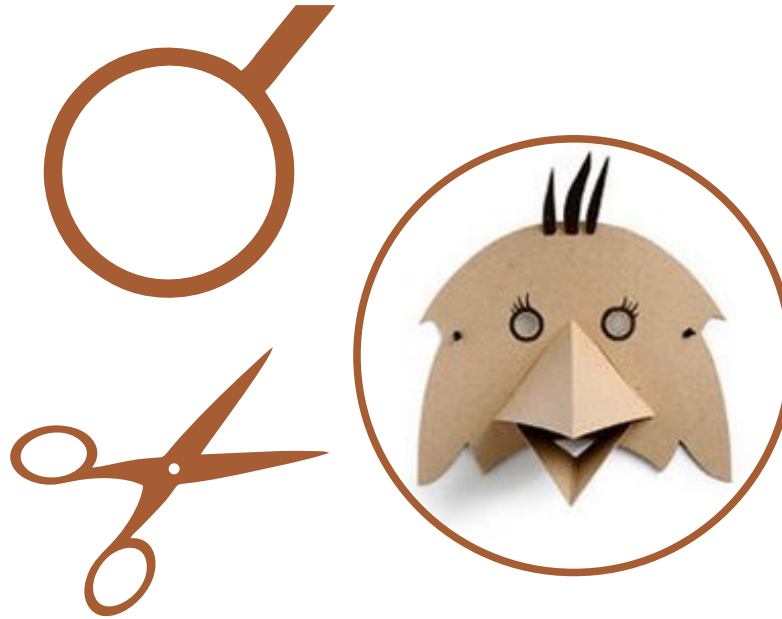
Máscaras, tijeras y cáscaras...

Sin comprar materiales nuevos, sino eligiendo cosas que encuentren siendo detectives de alacenas, rincones de biblioteca, costureros y fondo del patio, pueden armar máscaras para transformarse en alguno de los personajes de nuestras historias o para contar historias nuevas.

¡A que pueden imaginar un diálogo entre un carau y una boa curiyú!

¡O entre un federal y un lobito de río!

*Ilustraciones de
Claudia Degliomini*



¡Menú a la carta!

Si fueran con Araí al “Baile de acá atrás”, ¿podrían organizar el banquete? ¿Qué recetas y platos prepararían para cada invitado? ¿De qué árboles colgarían guirnaldas de luces? ¿Con quién se sacarían una foto? ¿Qué te traerías de recuerdo de tu visita (en el bolsillo de la memoria...)?

¡Una - dos - tres!

Si arman un dado grande con la imagen de alguno de los animales que han investigado sobre cada una de las caras, pueden lanzarlo tres veces y elegir qué "dato" tomarían de cada uno de estos animales para inventar un nuevo personaje que reúna así características de los tres anteriores. ¿Cuáles serían las capacidades de este habitante del humedal? ¿Tendría superpoderes? ¿Para qué los usaría? ¿Cómo podría llamarse? ¿Les gustaría dibujarlo?

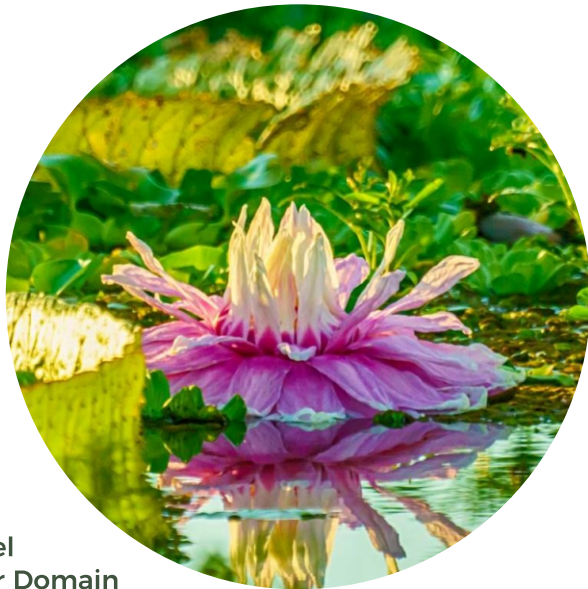
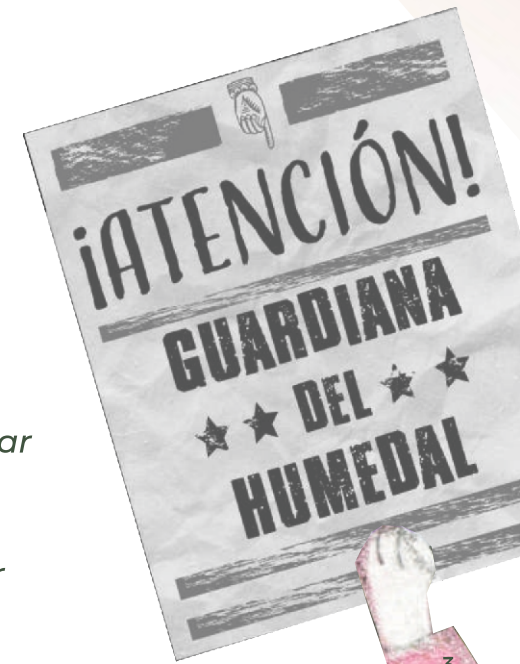


Foto:
Daniel
Omar Domain



¡Atención!

Como Araí quiere ser guardiana del humedal, ha pensado en confeccionar algunos carteles para los visitantes que llegan a la isla los fines de semana. ¿Pueden ayudarla a decidir qué mensajes están haciendo falta?



¿Juego de la oca? Nooooo, ¡del sábalo!

Esta vez el recorrido no está armado, para que armarlo sea parte del juego. A lo largo de unos treinta casilleros numerados, instalen media docena de estaciones con consignas que favorezcan o dificulten la llegada de los sábalos hasta la laguna donde van a desovar y resguardarse.

Los sábalos viven en cardumen y se protegen entre ellos. Propongan que en algunas de las consignas de los casilleros, los sábalos que viajan por el riacho hasta la laguna se ayuden entre sí, por ejemplo: “una raya los cuida del dorado: vos y todos tus amigos avanzan tres casilleros”.

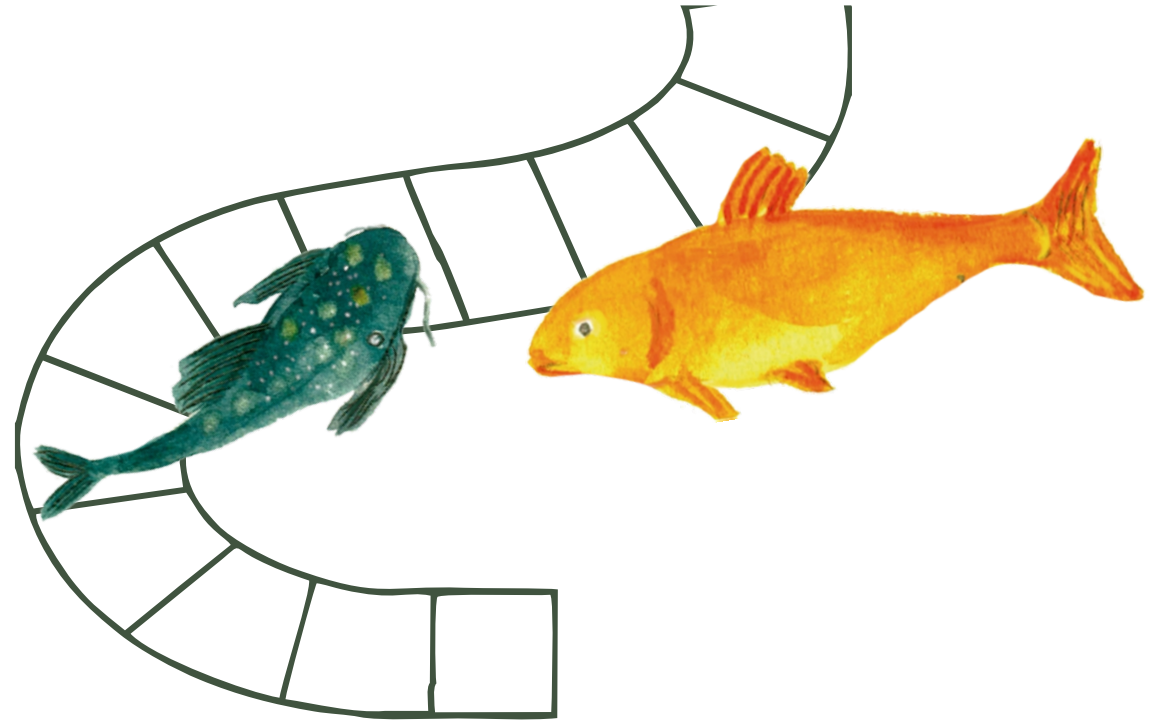


Foto: Gabriel
Fernando Gonzalez

¡Investigadores, busquen sus lupas!

¿Pueden descubrir qué animales han dejado estas huellas?

(Las fotos y dibujos de huellas están disponibles para descargarse en el link de materiales citado abajo. Por favor pedimos que si las utilizan incluyan el nombre de sus autores, los cuales figuran en el nombre de cada archivo).

FOTOS DE HUELLAS



DIBUJO DE HUELLAS QUE SIRVEN COMO GUÍA



FOTOS DE ANIMALES



Fotos: Alec Earnshaw,
Jose Luis Navarro, Laura Toledo
Juan Sebastian Salgado.

Plantas muy isleñas

- Hay una planta muy sensible: cuando la tocamos cierra sus hojas (mimosa).
- Y otra planta con forma de plato que flota en las lagunas y tiene muchas espinas. Sus flores, muy perfumadas, atraen a los insectos y los mantienen atrapados durante dos días para asegurar la polinización (irupé).
- Hay un árbol cuya resina de color rojo tiene propiedades medicinales y se utiliza como barniz, tinta e incienso para sahumar (sangre de drago).
- Hay una plantita que vive en las zonas poco profundas de las lagunas y arroyos. Su flor es la preferida de las abejas y la miel que producen con su polen tiene un sabor distintivo de la isla (catay).
- Hay una planta gramínea que se utiliza para hacer el techo de las casas isleñas (paja de techar).



- Hay un árbol cuyos frutos tiene muchas saponinas. Se puede utilizar para elaborar un jabón ecológico, haciendo una decocción* con ellos. Los chanás los utilizaban para lavar sus cabellos (timbó colorado).

* Decocción es el proceso de hervir una planta en agua durante unos minutos. Luego se apaga el fuego y se deja reposar diez minutos con el recipiente tapado.

También pueden armar adivinanzas con características o cualidades de un animal, árbol o planta. ¿Podrán los demás reconocer de qué ejemplar se trata?



¡Armemos un herbario!

¿Sabían que casi el 80% de las plantas de la isla tienen propiedades medicinales, y casi el 20% son comestibles? Sus antiguos habitantes (el pueblo chaná en nuestra región) las conocían muy bien, y realizaban muchas recetas y preparados medicinales con ellas.

Realicen una lista de plantas y árboles de la isla (las que se nombran en el radioteatro, ¡y todas las que quieran!). ¿Se animan a investigar cuáles tienen propiedades medicinales y cuáles son comestibles? También puede recolectar hojas de algunas de ellas (que también están presentes en las macetas de nuestra casa, en la calle, la plaza o el patio de la escuela), secarlas entre las hojas de un libro y pegarlas o dibujarlas junto al listado que confeccionaron.



Orejas atentas

¿Se acuerdan que en el primer capítulo el Carpincho le dice a Araí que “los niños y las niñas entienden el idioma carpincho porque tienen el corazón suavecito y las orejas atentas”? Les proponemos despertar los oídos y bucear entre los sonidos de la isla. Pueden buscar grabaciones de cantos y graznidos de pájaros que viven en el humedal, para conocer cuál es el sonido que caracteriza a algunos de ellos. Pueden investigar cuáles de esos pájaros y aves también están presentes en la ciudad (pueden aparecer la cotorra, el hornero, el benteveo, el cardenal, el colibrí y otros más si están cerca del río), y luego de identificar sus sonidos tratar de reconocerlos en una salida de escucha atenta por el patio de la escuela o por el barrio.

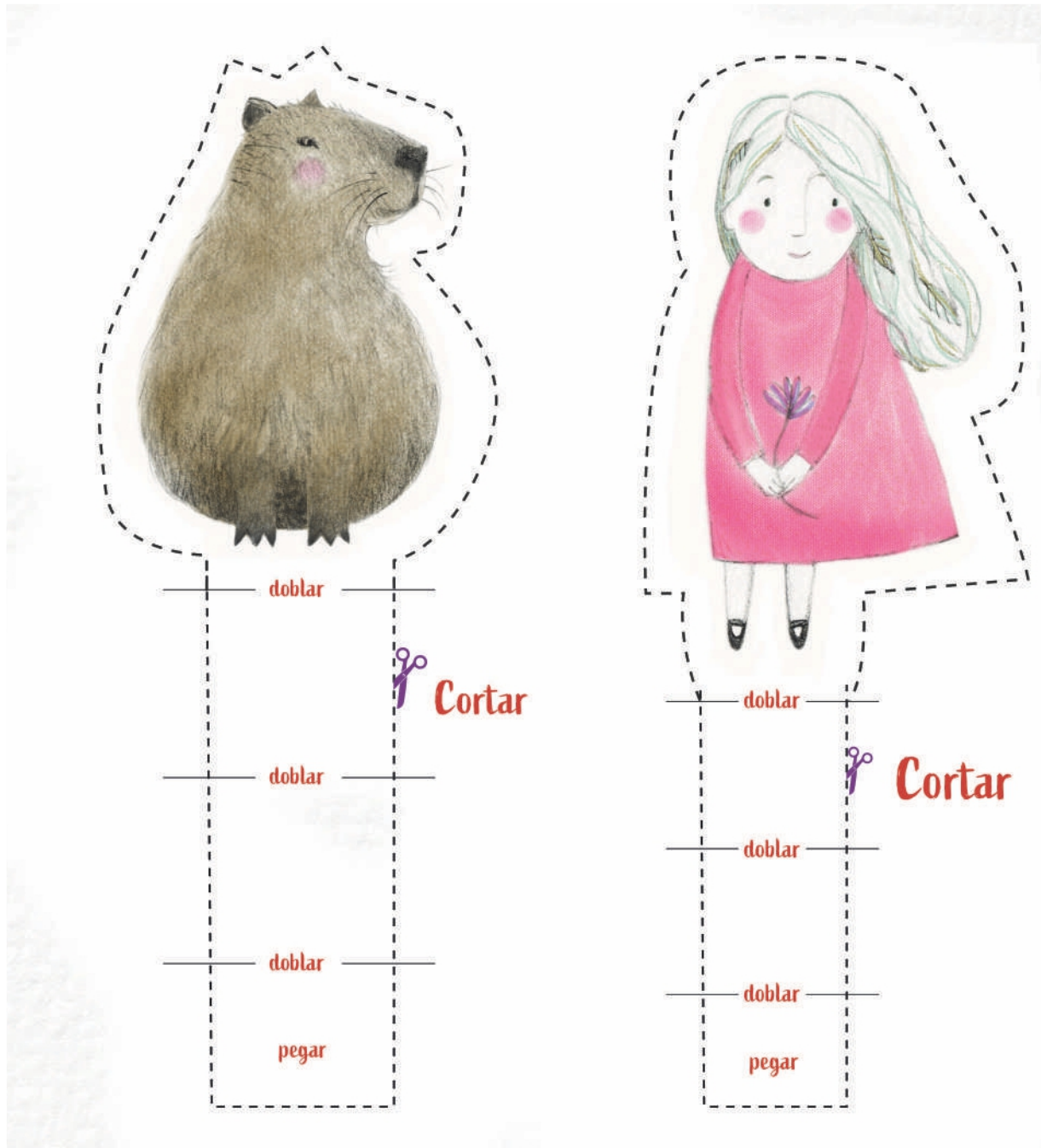


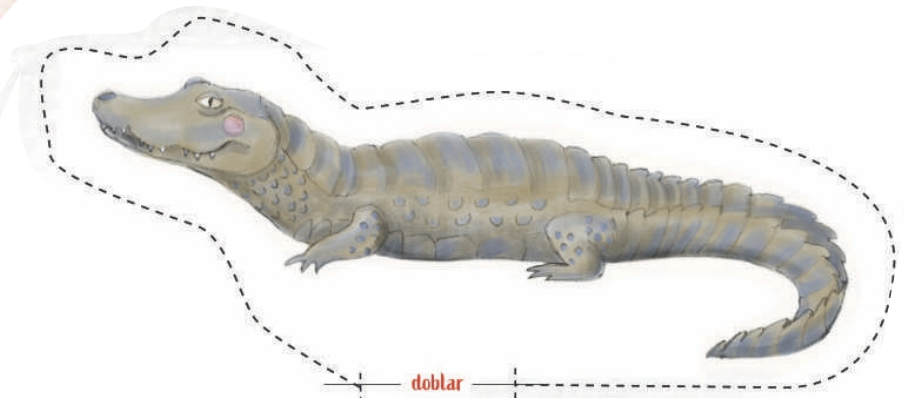
Teatro de papel

Impriman los personajes de Araí, el Carpincho, la Garza blanca, el Yacaré y el Surubí pintado. Recorten por la línea de puntos y peguen los bordes. Pueden armar cada títere rellenándolo de retacitos de tela o algodón y poniéndole una varilla de madera en el medio. O bien no rellenarlo, para manipularlo insertando un dedo entre las caras.

Pueden armar un teatrillo con cartones, telas, papeles de colores y decorarlo con materiales relacionados con el río y la isla: arena, tierra, cortezas de árboles, hojas, caracoles y todo lo que se les ocurra. O también hacer un escenario de fondo para manipular por títeres por delante.

¿Qué nuevas aventuras vivirán Araí y el Carpincho dentro de este teatro de papel?

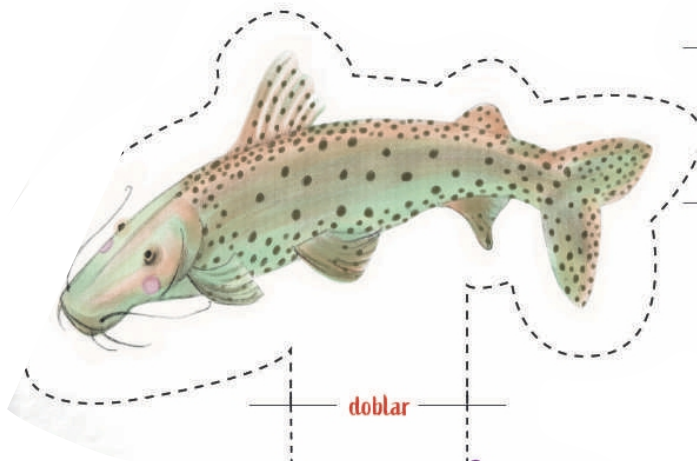




doblar



doblar



doblar

pegar

doblar



doblar

doblar

pegar



doblar



doblar

doblar

pegar

Bibliografía recomendada

Libros:

“La lengua chaná: patrimonio cultural de Entre Ríos” (2013), de Blas W. Omar Jaime y J. Pedro Viegas Barros. Dirección Editorial de Entre Ríos.

“Guía de los peces del Parque Nacional Pre-Delta” (2015), de Adriana Almirón, Jorge Casciotta, Liliana Ciotek y Pablo Giorgis. Universidad Nacional de La Plata y Administración de Parques Nacionales
“Las aventuras de Curimba” (2017), de Eugenio Magliocca. Fundación Ross

Documentos:

“Plantas medicinales del pueblo Chaná” (2017), de Solange Desumvila y María Alejandra Gómez “Aves urbanas de Buenos Aires y otras ciudades”. Fundación Vida Silvestre.

“Guía de huellas, rastros y señales de los mamíferos de los Parques Nacionales”. Administración Parques Nacionales Argentina.

“Guía de huellas de los mamíferos de Misiones y otras áreas del subtrópico de Argentina”. Fundación ProYungas, CEIBA, Ediciones del Subtrópico.

“Plan de manejo del Sitio Ramsar Delta del Paraná” (2019), de Beatriz Giacosa (comp.). Administración de Parques Nacionales, Provincia de Santa Fe - Ministerio de Medio Ambiente Provincia de Entre Ríos - Secretaría de Ambiente. Marta Andelman, David Balderrama y Mateo Matarasso, editores. Fundación para la Conservación y el Uso Sustentable de los Humedales Wetlands International.

Sitios web:

Blog “Malezas comestibles”, Eduardo Rapoport, Angel Marzocca y Barbara Drausal. Universidad Nacional del Comahue - Instituto Nacional de Tecnología Agropecuaria (INTA) - Fundación Normatil <https://malezascomestibles.blogspot.com/> (consultado julio de 2020)

Blog “Aves de Argentina”, Hernán Tolosa. <https://aves-argentina.blogspot.com/2015/08/guia-aves-argentinas.html> (consultado julio de 2020)

Guía de cantos de aves del mundo <https://www.xeno-canto.org/>

Material sobre aves de la Reserva Costanera Sur (Buenos Aires), con videos y grabaciones de canto <https://www.reservacostanera.com.ar/elenco-2>
Fotos de fauna silvestre argentina (aves, mamíferos, insectos, reptiles y anfibios, arañas y otros invertebrados) <http://fotosaves.com.ar/>

Aplicaciones para celulares:

Aplicación gratuita para identificar a las aves argentinas. Con información, fotos y audios de sus cantos. Organización Aves Argentinas. <https://www.avesargentinas.org.ar/app>

Les recordamos a lxs docentes, que en la sección de Recursos Pedagógicos de “Araí y el Carpincho”, podrán encontrar el listado de todos los materiales consultados para elaborar el guión (documentos,

libros, documentales, series de TV y artículos) que pueden servirles para ahondar en las temáticas de cada capítulo.

Link al listado

En este link pueden encontrar algunos materiales y las fotos de huellas para descargar: https://drive.google.com/drive/folders/1wZ_OddOBH-GvO-wVX7GChZBwvxELnRC8?usp=sharing

Lxs invitamos a compartirnos sus experiencias (relatos, sonidos, fotos, videos) de la mano del radioteatro a nuestro mail: educacionsocioambiental@tallerecologista.org.ar

**Florencia Ruiz Ferretti – Claudia Costinovsky
Taller Ecologista**

<https://tallerecologista.org.ar/radioteatro/>

*Diseño y maquetación
Angelina Pedemonte*



Foto: Cesar Javier Machado



Foto: Cesar Javier Machado



*Ilustraciones de
Claudia Degliuomini*